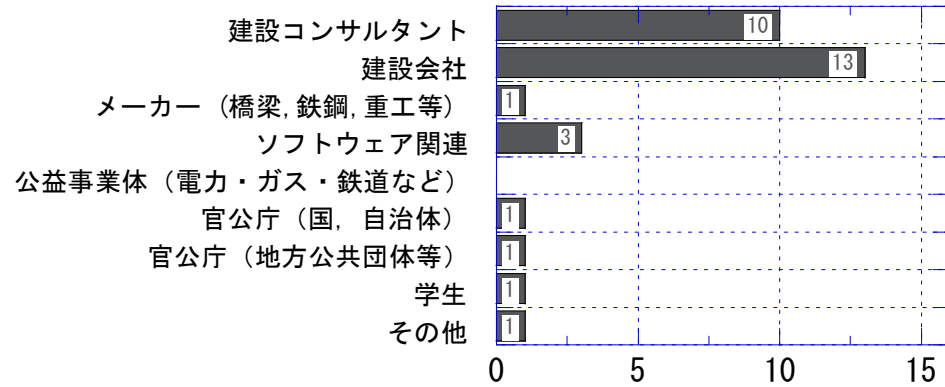


土木学会継続教育プログラム 平成 22 年度「構造工学における有限要素法の基礎と応用講習会」 受講者アンケート調査結果

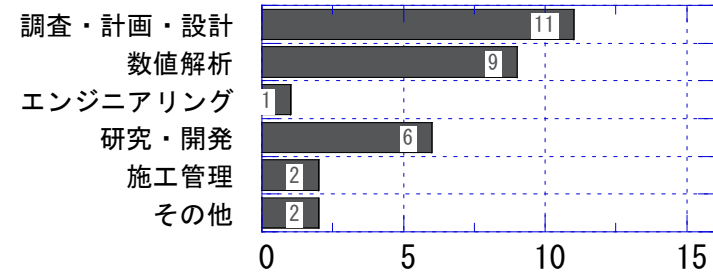
開催日： 平成 22 年 10 月 25 日(月), 26 日(火)
 会場： 土木会館 2 階 講堂
 参加者： 36 名 (申込者数：00), 昨年度：34 名
 アンケート回答数： 31

1. 受講者のプロフィール

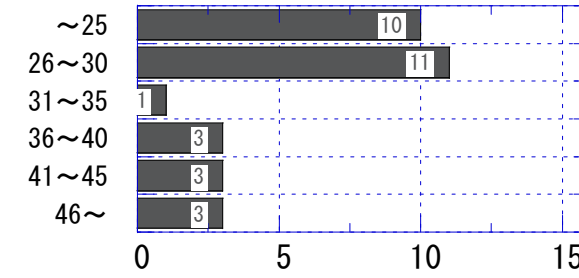
1.1 所属



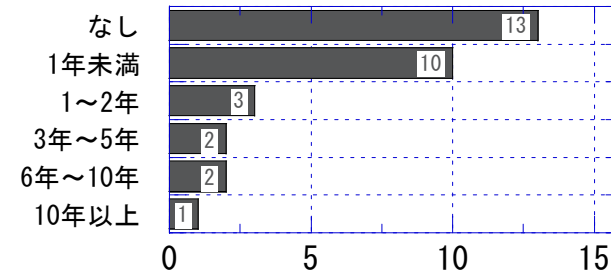
1.2 業務内容



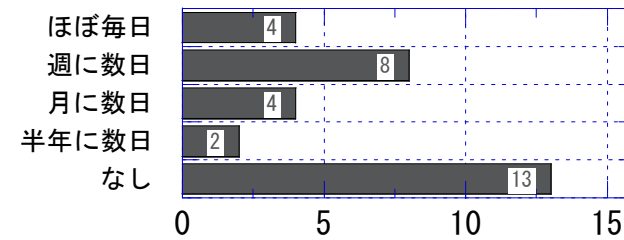
1.3 年齢



1.4 FEM 解析の経験

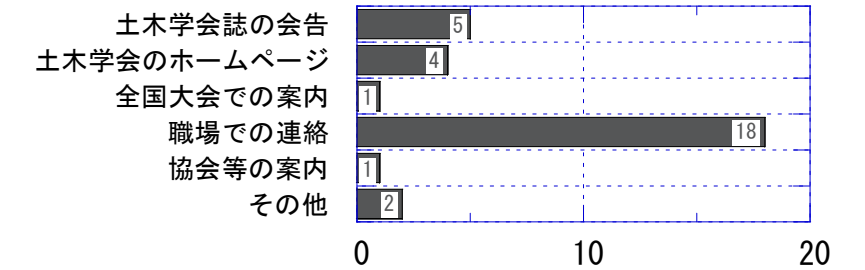


1.5 FEM 解析の頻度 (最近半年間)

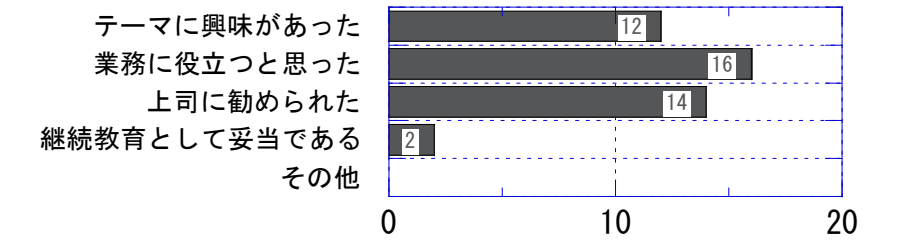


2. 講習会について

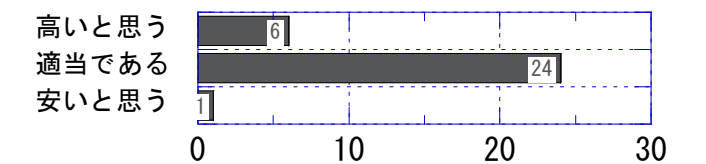
2.1 本講習会を何でお知りになりましたか。(複数回答可)



2.2 参加の動機をお答えください。(複数回答可)

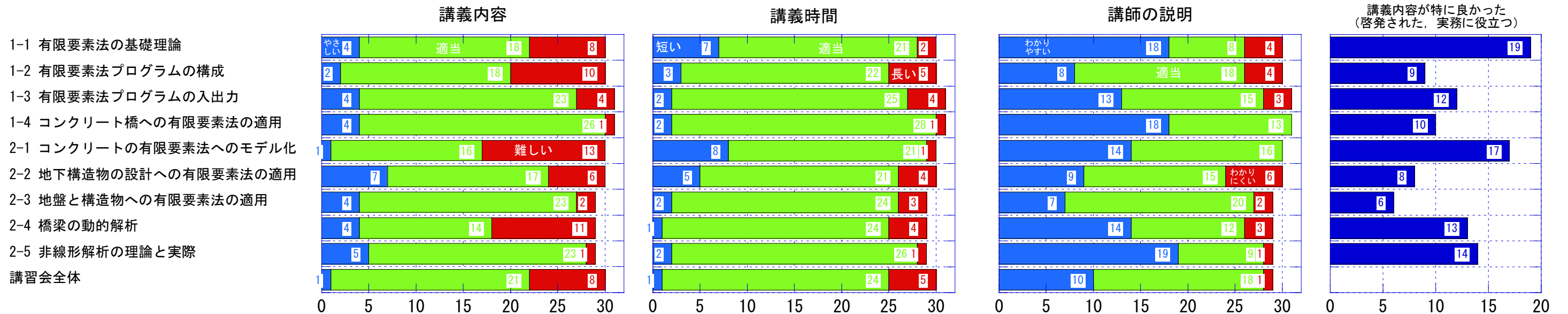


2.3 参加費についてお答えください。(会員 10 千円, 学生会員 5 千円, 非会員 13 千円)



2.4 講義内容の難易度と講義時間, 講師の説明について, セッション毎にお答えください。

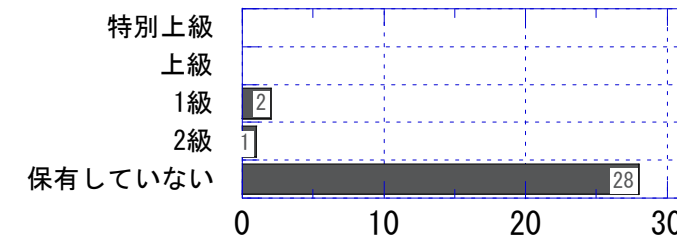
2.5 講義内容が特に良かった (啓発された, 実務に役立つ) セッションをお答えください。(複数回答可)



2.6 感想・意見などありましたらご記入ください。

No.	所属 年齢	感想・意見
1	学生 25 以下	講義内容のスライドは、後日 HP でダウンロードできるとのことですが、講義中に手許にあった方が内容の理解に役立つと思うので、できるだけスライドの資料を準備していただきたいと思います。学生として参加しましたが、企業が実際に行っている CAE 業務の概要を知ることができ、就職へのイメージにもつながりました。FEM の使い方、考え方についてもプロの意見を聞くことができたのは、とても刺激的でした。
2	教員 20 前	有限要素法の基礎について学びたいと考えていたので、プログラム 1-1 をしてもらえるのはありがたいです。
3	建設会社 20 後	FEM 解析の基礎から応用まで広く勉強できたと思います。
4	建設会社 20 前	FEM 初心者なので、キーポイントやテクニックがわかり、非常に有意義であった。
5	建設会社 46 以上	幅広い範囲をカバーした、興味深い内容でした。可能であれば、基礎、応用等に分けて各々もっと詳しい内容にできればよいのでは？1-2、1-3 の内容がやや古く、中途半端な感じがしました。テキストの参考文献がやや古いものもあり、講義の中で紹介する等の工夫をしていただけるとうれしいです。
6	ソフトウェア 関連 20 前	有限要素法の基礎的な理論から、実際の業務の内容まで知ることができて良かった。
7	メーカー 20 前	終了時間 17:10 に終わらせていただき良かったです（1 日目）。
8	建設会社 40 前	FEM は設計成果物を見たことはあるが、自分では計算したことがなかったが、FEM の概要や注意点、限界がよく分かり、非常に参考になった。なお、構造物と地盤については、杭基礎のモデル化についての話も聞きたかった。
9	建設コンサル 20 後	適用事例の紹介を短くし、理論の解説により多くの時間を割いて欲しい。
10	建設会社 20 後	時間にルーズすぎる。
11	建設コンサル 30 後	FEM について概略を理解するには充分であったが、実務への応用は難しいと感じた。
12	建設コンサル 20 前	講師の方のパワーポイントを、あらかじめ配布して欲しい。
13	建設コンサル 30 後	非常に有意義な時間を過ごすことができた。基本的な内容を説明して頂いたことは大変ありがたかった。ただ、講習内容のボリュームからいって仕方ないが、時間的に大変短く感じた。
14	国・自治体 46 以上	実務に役立つ講習会であると思います。2-2 と 2-3 のテキスト資料は、当日に配布して欲しかった。配布用 PPT はカラー版にしてほしい。1-1 の演習問題は、不要である。その分を短縮するか、別の講義に割り当ててほしい。
15	建設会社 30 前	<ul style="list-style-type: none"> 基礎理論の演習問題は少し説明が足りない。 実際の解析事例をもう少し多く紹介して欲しい。

1.6 保有資格（土木学会認定技術者資格）



以上