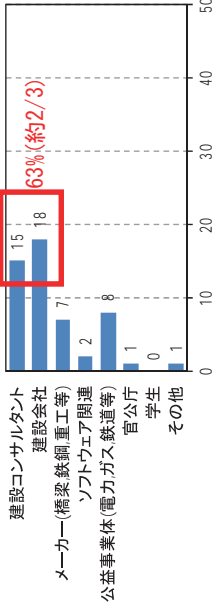


土木学会継続教育プログラム 平成 29 年度「構造工学における有限要素法の基礎と応用講習会」受講者アンケート結果

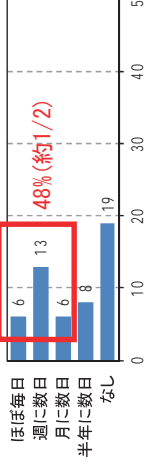
開催日：平成 29 年 10 月 12 日(木)～13 日(金) 受講者数：68 名 アンケート回答者数：52 名 (回収率 76%)

1. 受講者のプロフィール

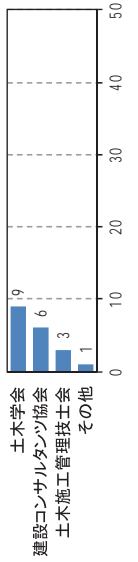
1.1 所属



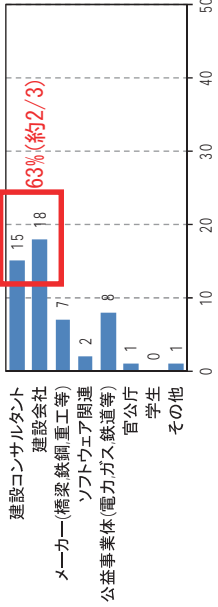
1.5 FEM 解析の頻度 (最近半年間)



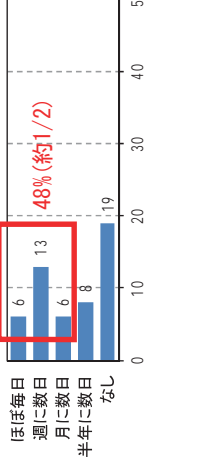
1.9 保有資格 (CPD取得)



1.2 業務内容

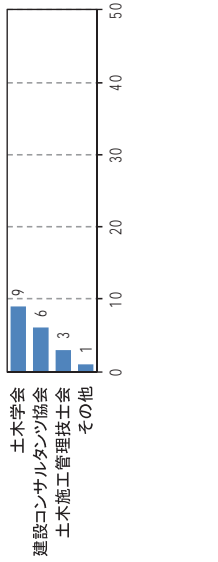


1.6 解析の対象

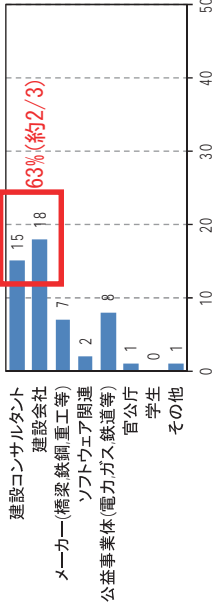


2. 講習会について

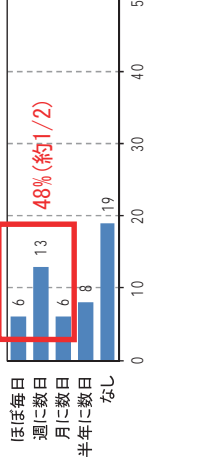
2.1 何で知ったか (複数回答)



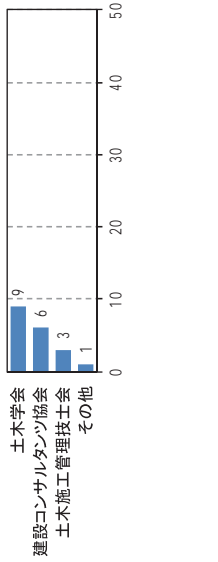
1.3 年齢



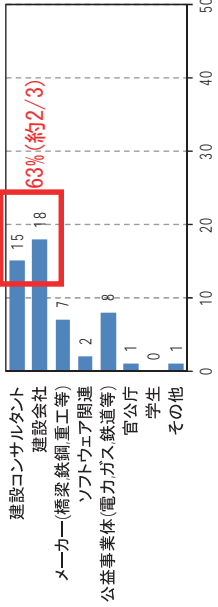
1.7 保有資格 (土木学会認定技術者資格)



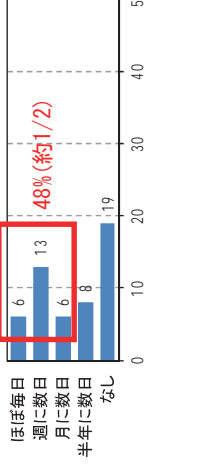
2.2 参加の動機 (複数回答)



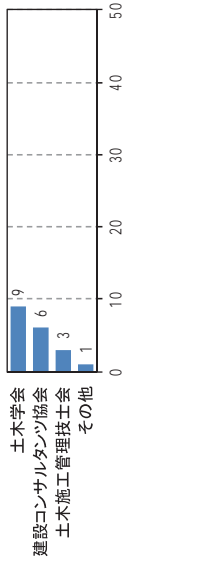
1.4 FEM 解析の経験



1.8 保有資格 (その他保有資格)



2.3 参加費 (会員 8000 円、非会員 11000 円、学生 1000 円、当日申し込ばプラス 2000 円)



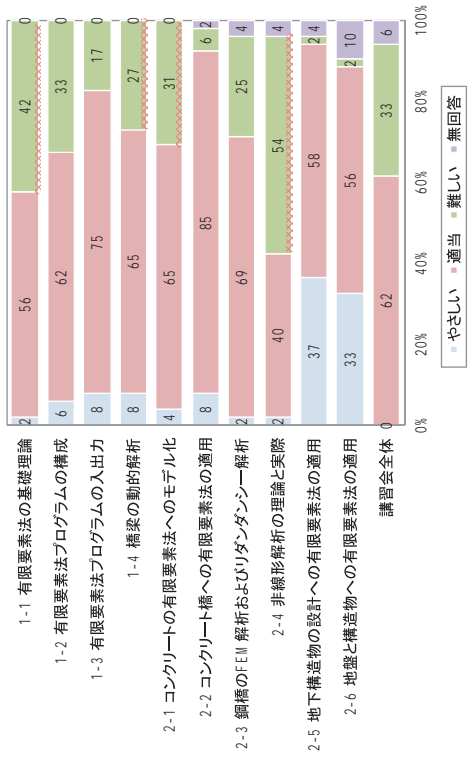
その他：ダム、堤防、上下水道、INQタンク、地盤など

その他：1級建築士など

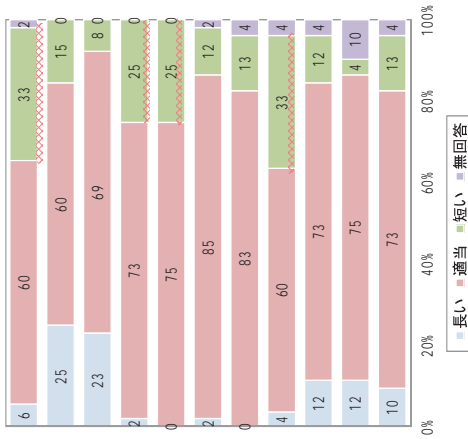
3. 講義について

3.1 講義の難易度、講義時間、講師の説明、内容が特によかった講義

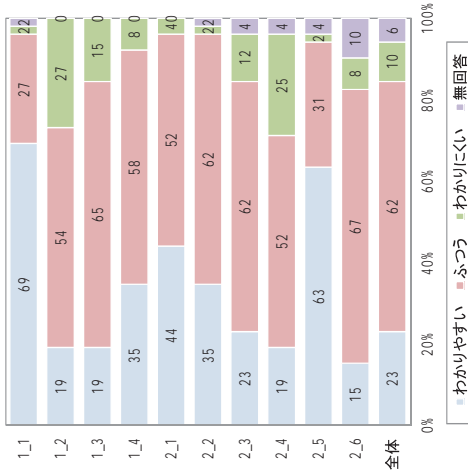
講義の難易度



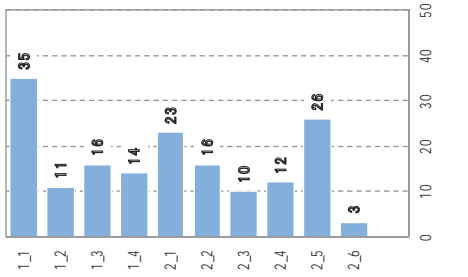
講義時間



講師の説明



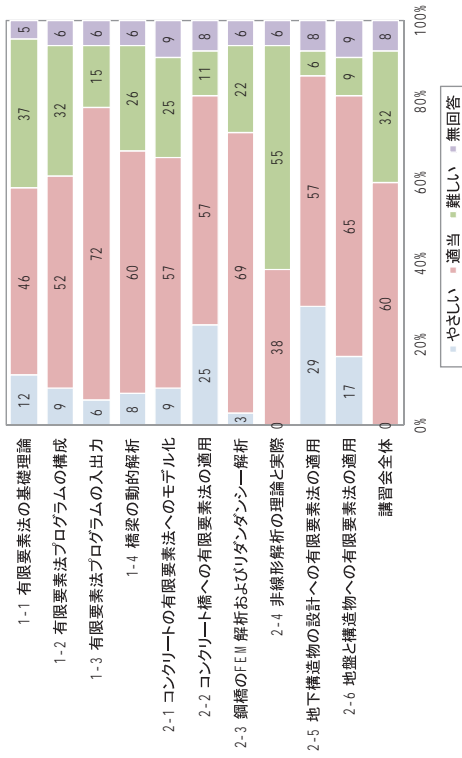
内容がよかった



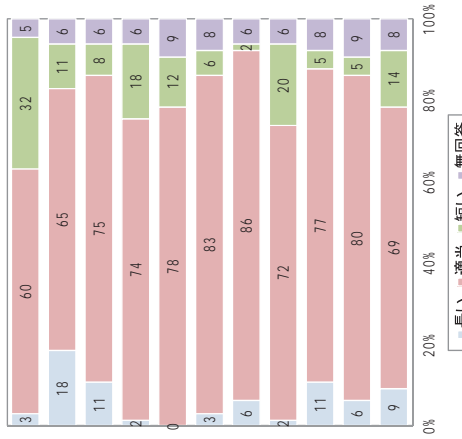
傾向はほぼ同じ。。。

【参考】平成28年度アンケート結果

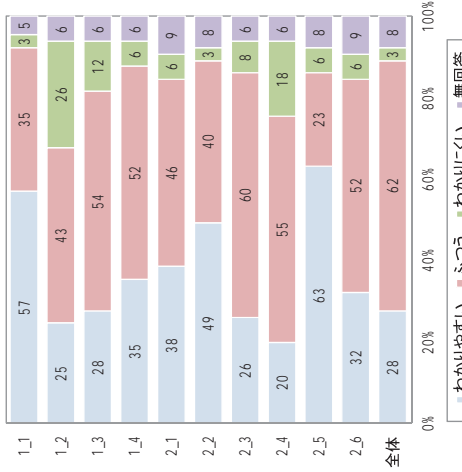
講義の難易度



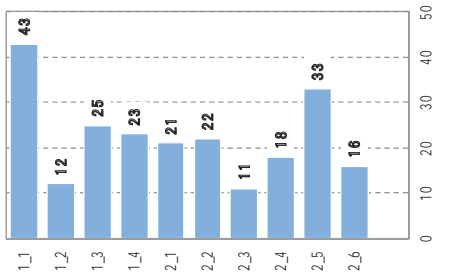
講義時間



講師の説明



内容がよかった



4. 自由意見・感想

4.1 資料配付について

コメント	所属	年齢
HPの容量が大きいファイル(1日目のEMF)等は分割してほしい	メーカー	46歳以上
PPTはHP配布で十分だと思えます。テキストは冊子でいいだけでいいです。テキストは冊子でいいだけでいいです。	公益事業体	26~30歳
印刷しにくい	公益事業体	25歳以下
できればすべての資料(パワーポ)にページ数を書いて欲しい	建設会社	26~30歳
pdf形式は講義の書き送るのでデジタルデータ配布が良いが、テキストは冊子で頂きたい。	公益事業体	41~45歳
いつ資料がHPにアップされるか、また、アップされたことがメールや郵送などで通知されるのかどうか申込み時点で分からなかったため、常にHPを確認していた。申込時に郵送で通知する旨を伝えてほしい。	その他	31~35歳
資料は印刷物の配布がありがたいです。	公益事業体	46歳以上
事前に読んで予習できたので、事前配布はありがたい。	建設コンサルタント	26~30歳
スライド資料を配布頂いたのは良かった。Web配布も問題ない。参加費も下がると思うので。	建設コンサルタント	41~45歳
事前に内容の確認ができる点、ペーパーレスになる点等から大変良いと思う。	建設会社	36~40歳
事前に資料に目を通した上で参加できたので、よかったです。	建設コンサルタント	25歳以下
ダウンロード形式で各自に特参させるのは合理的で、データで保管できることは良いと思います。	メーカー	41~45歳

4.2 その他(講習全般)

コメント	所属	年齢
資料で数字 etc がバグっている所があった。 パワーポイントの背景に色がある場合、印刷すると見にくい場合があった。 時々、画面がゆれるのが気になった。	建設会社	31~35歳
I-4について、配布資料との違いがどこか具体的に言ってほしい。探すのに大変で内容についていけないかった。 難しいところは難しい、わかりやすいところはわかりやすい。 何を理解すればいいのかよくわからぬ講義があった。	建設コンサルタント	26~30歳
発表者のほとんどが文字の羅列や小さい等の理由で見にくかったし分かりにくい。もっと基礎的な部分を掘り下げてほしいに説明してほしい。そういう点では2-5の講義が最も分かりやすかった。	建設会社	26~30歳
基礎から学ぶことができ、あいまいなままだった部分をふりかえることができました。ありがとうございます。	建設コンサルタント	26~30歳
I-1, I-4の理論的なところはもつと講義のボリュームや時間をとってほしい。	その他	31~35歳

1-2, 1-3について、有限要素法を用いるにあたり、非常に大切な内容を講義していただいたと感じたが、私のように一部の機能しか使用していない経験の少ない者にとっては、スライドの文章がどのような場合に考慮すべきなのかが理解するのが難しかった。図等と一緒に掲載されていれば、講義内容について、より理解が深まったのではないかと思います。	建設コンサルタント	26~30歳
1-2は、色々と問題提起や注意点を述べていたが、具体的なアウトプットの例がないため、言っていることはなんとなくわかるが、理解が難しかった。また、わかりやすい言葉でパワーポイントを作成されたが、対となるようなイメージ図や例題があるとよかったです。説明はすぐわかりやすかったです。	建設コンサルタント	31~35歳
1-3と1-2はプログラムを逆にしてもらった方がイメージがしやすかったと感じた。	建設コンサルタント	36~40歳
2-5が自分の実務と一致していたため参考になった。BEMと業務との連動が理解できた。	建設会社	41~45歳
2-6は1つのモデルをもっと深く掘り下げて説明があるとよいと思う。	建設会社	36~40歳
1-2, 1-3の講義のパワーポイントは文章を読んだだけだったので、図に表わしてくれるなどの工夫をしていただけたと分かりやすくなったのではないかと思います。	メーカー	41~45歳
2-1の講義のように実践的なものは良かったです。	建設会社	46歳以上
1-1の先生の講義はとも分かったと思います。	建設会社	46歳以上
Iコマを1時間でおさめようとするのは、時間的に無理があるのではないかと理論も重要ですが、2-5のような結果の見方、妥当性の確認方法について、もっといろいろと話が聞けると良いと思います。	メーカー	41~45歳
(リダンダンシー以外) 鋼橋についてもRC橋のように特殊部位の実用例で説明して頂けると実務で活かせると感じました。貴重な講演をありがとうございます。	建設コンサルタント	41~45歳
実際に演習(ソフト使用)できると良いです。	メーカー	31~35歳
完全な初心者です。有限要素法のプログラムの入出力について、具体的な事例も話していただいていたと思います。ビジュアル的に理解できませんでした。	建設会社	46歳以上
これから利用しようとする者には難解です。	建設会社	25歳以下
有限要素法の理論はとも難しく、話についていくことができなかつたが、断片的に理解することができた。適用例などは、BEMの理論を理解できなくても使っている方を知って適切に利用することが大切だと分かった。	公益事業体	41~45歳
車谷先生の講義は導入部からムツかしいと感じましたが、分かりやすく説明して頂き、少し分かった気になりました。	建設コンサルタント	41~45歳
BEM解析の活用への参考になるよう、復習して仕事に活かしたいと思います。勉強するきっかけになったと思います。資料を含めて、いい講習会だったと感じます。	建設会社	36~40歳
解析の理論及び実践の場での適用例の紹介があり、BEMについて本格的に勉強したいという意欲がわく内容であった。今回頂いたスライドやテキスト、参考図書に基づき勉強して習得を目指したい。	建設会社	26~30歳
業務に活かせるような内容で非常に勉強になった。	公益事業体	26~30歳