



1. なぎさのテラス



2. 湖岸デザイン

1. なぎさのテラス



大津駅

打出の森

大津港

Google^{JP}

- +

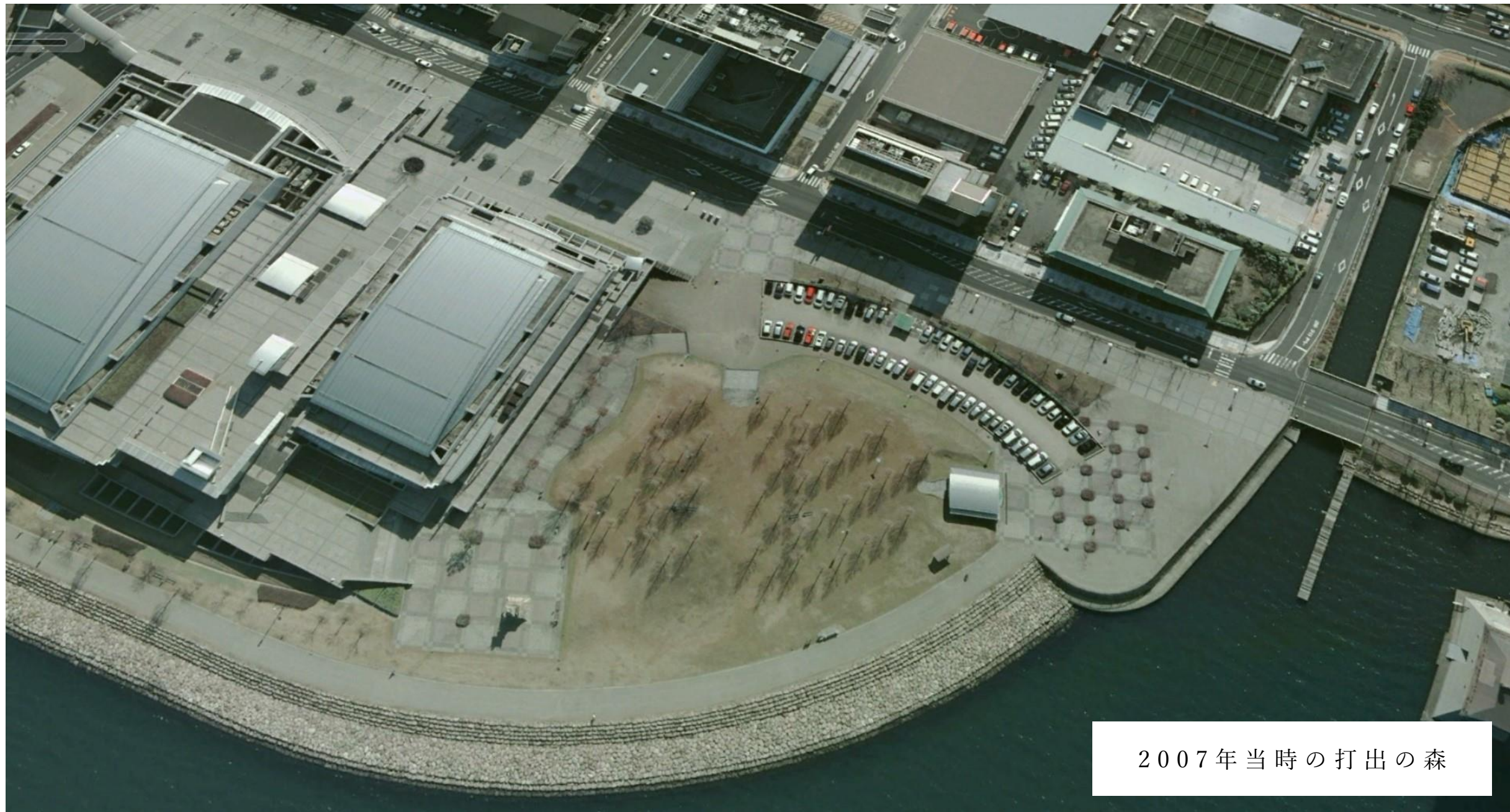
2D





中心市街地への動線を生み出す

水辺の賑わいの創出



2007年当時の打出の森

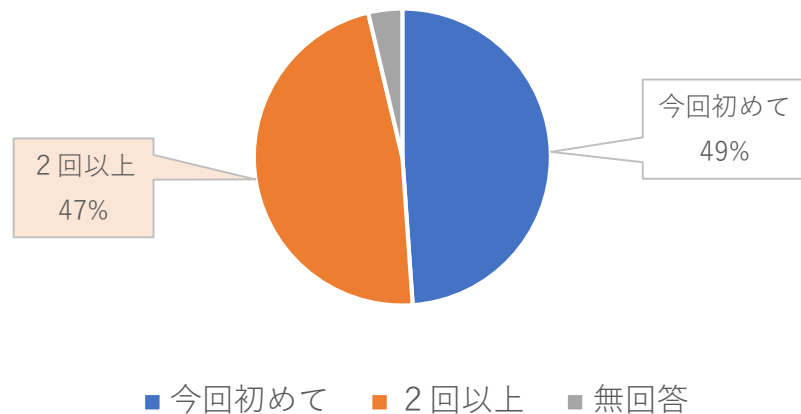


現在の打出の森

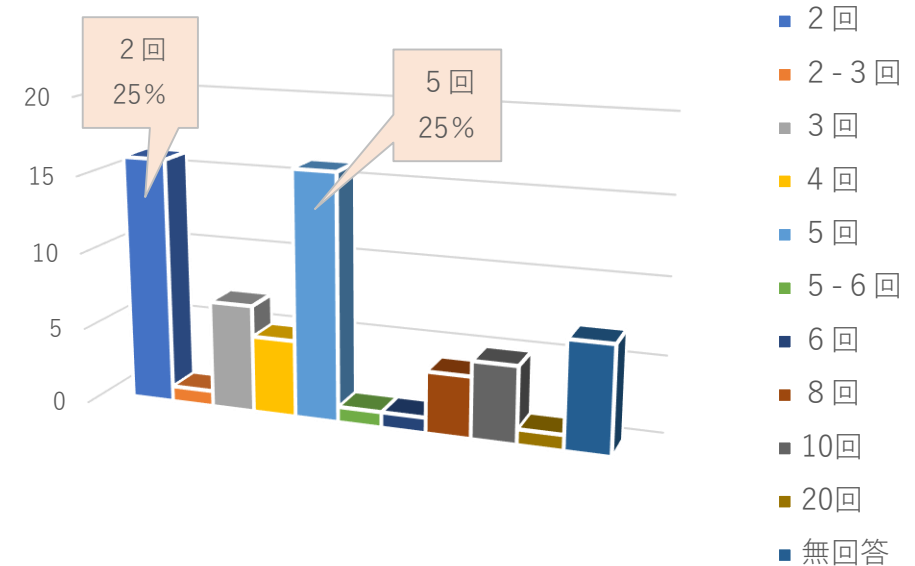


立命館大学経済学部・寺脇拓教授ゼミ生による 「なぎさのテラス」の利用実態調査

これまでに「なぎさのテラス」に訪れた回数

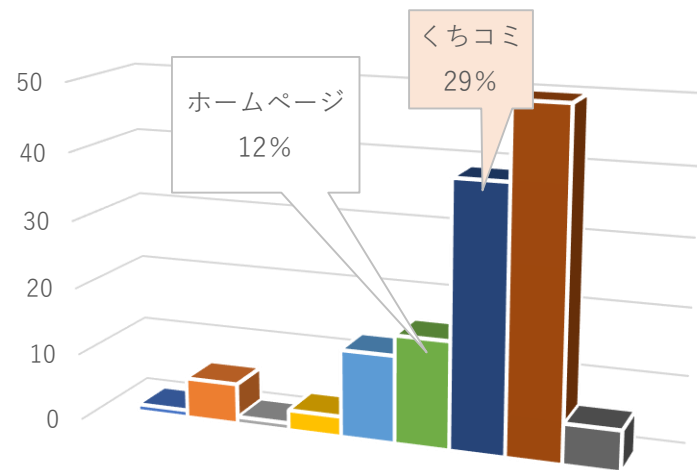


2回以上訪れた人の訪問回数



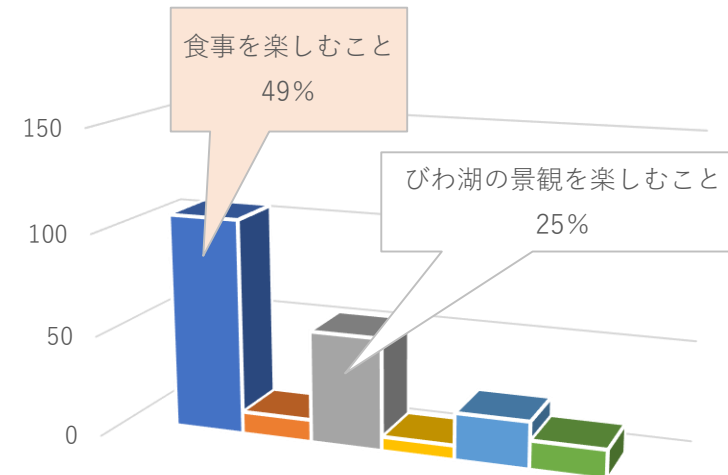
立命館大学経済学部・寺脇拓教授ゼミ生による 「なぎさのテラス」の利用実態調査

「なぎさのテラス」を知った方法



- 新聞
- ネットニュース
- Instagram
- くちコミ
- 無回答
- 雑誌
- ブログ記事
- 「なぎさのテラス」ホームページ
- その他

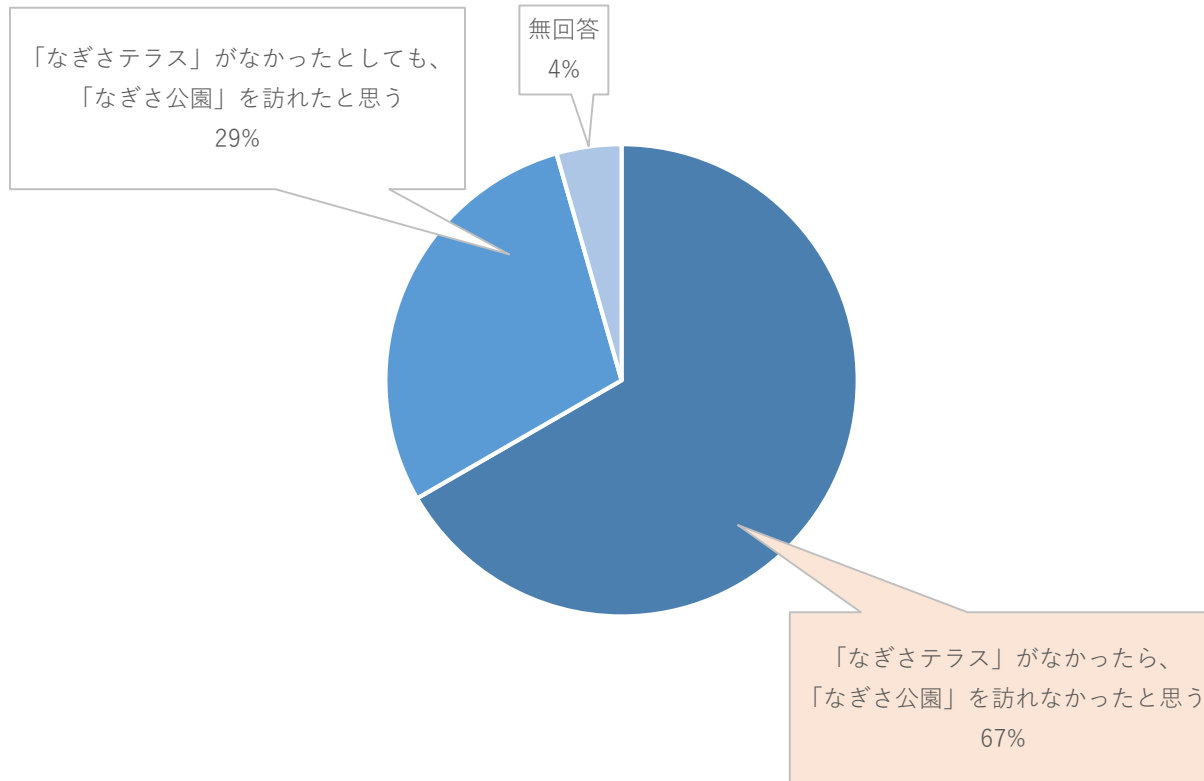
「なぎさのテラス」を訪れた目的



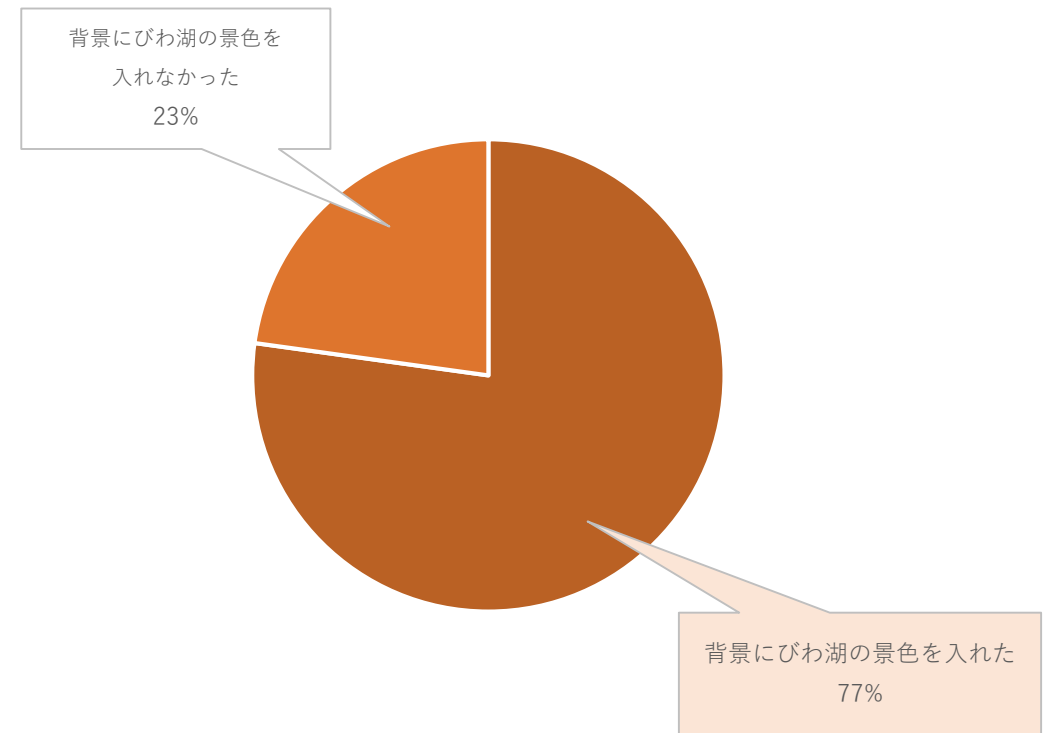
- 食事を楽しむこと
- 食事や飲み物の写真を撮ること
- びわ湖の景観を楽しむこと
- びわ湖の写真を撮ること
- 他の場所を訪れるついでに
- その他

立命館大学経済学部・寺脇拓教授ゼミ生による 「なぎさのテラス」の利用実態調査

「なぎさのテラス」がなかったら

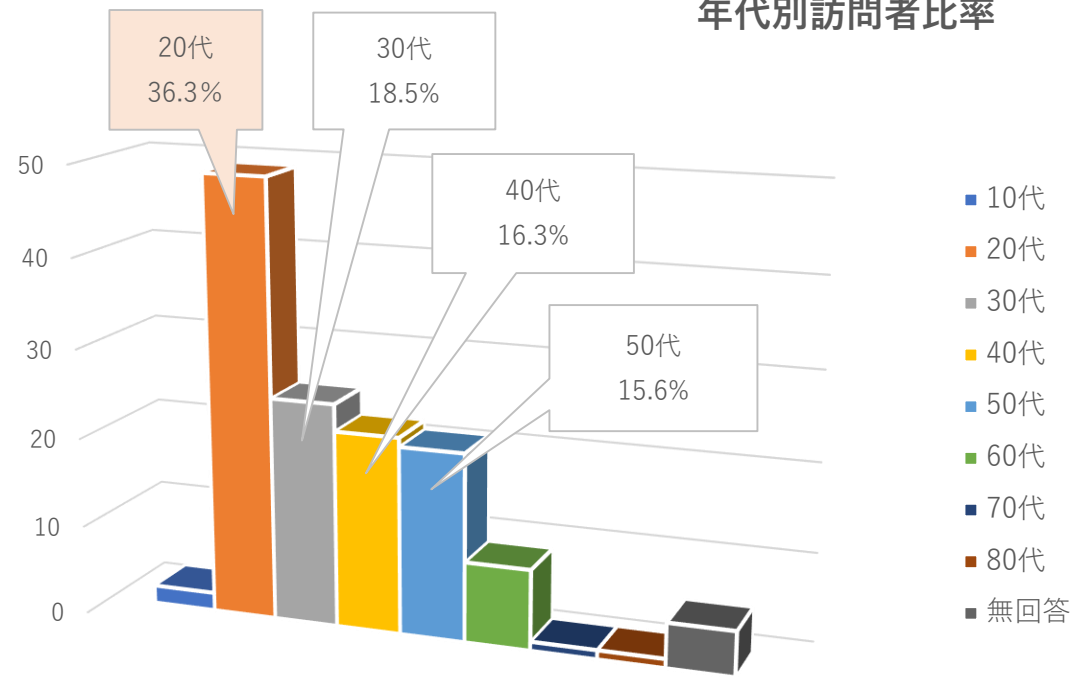


食事や飲み物の写真の背景にびわ湖を入れたか否か

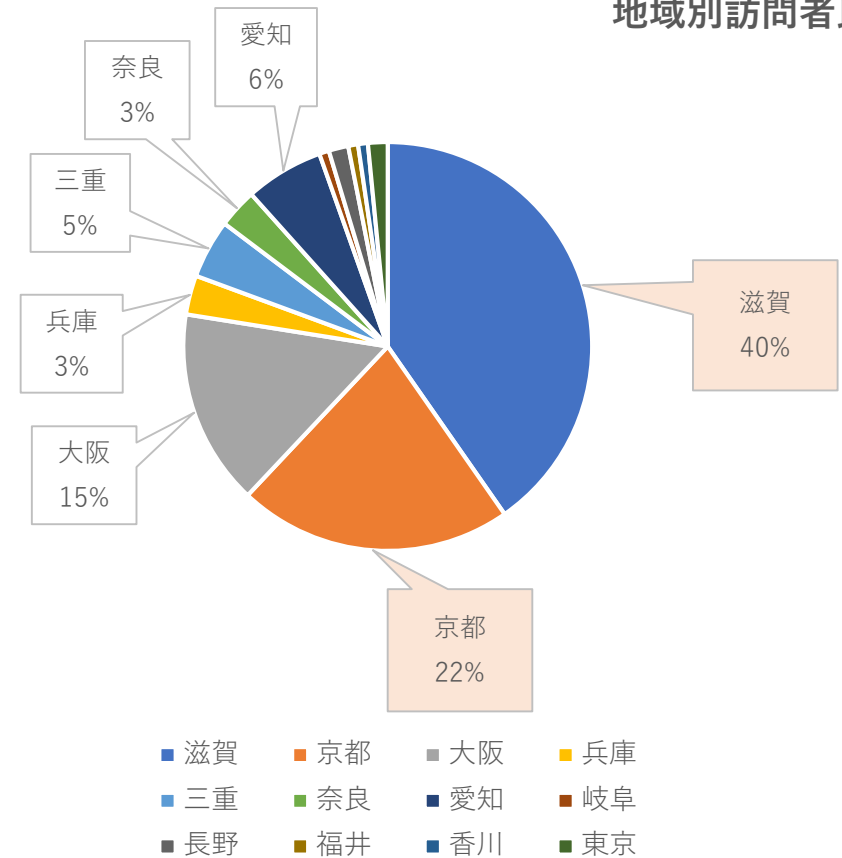


立命館大学経済学部・寺脇拓教授ゼミ生による 「なぎさのテラス」の利用実態調査

年代別訪問者比率



地域別訪問者比率



2 . 湖 岸 デ ザ イ ン

湖岸デザインPJ会議『水辺をとらえる研究会』



研究会キックオフMT

フィールドワーク

調査のまとめと共有

水をみつめなおす

滋賀県には琵琶湖があり、水資源がとても豊富です。そのため古くから水と人間がより近い形で隣りあい共存してきました。しかし、現在では、技術開発が進み、蛇口をひねれば水が出て簡単に利用できるようになりました。「水があるのは当たり前」。そんな考え方が、いつからか私たちの中で定着してきたのではないのでしょうか。そこで私たちは敷地全体を使って、滋賀県の水に関する歴史や社会状況を顕在化し、人々の水に対する関わり方を今一度考えるきっかけとなる空間を提案します。



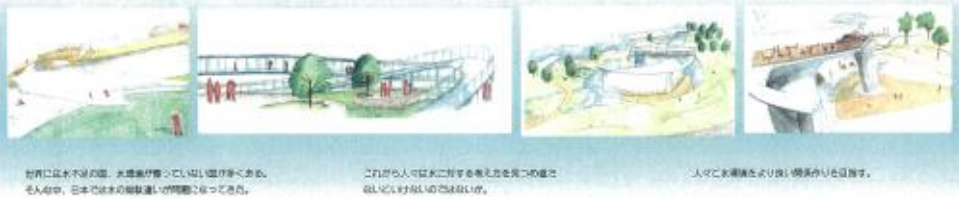
人は水を求めて、山に湧き出た水を汲み、馬・牛と共に自分の家で水を利用している。

人はより良い水を求めて、水をより豊かに手に入れるよう工夫を凝らしている。

そして人は水を安く口にする作り易い水道管を作った。

人は工業に使う水を確保している。

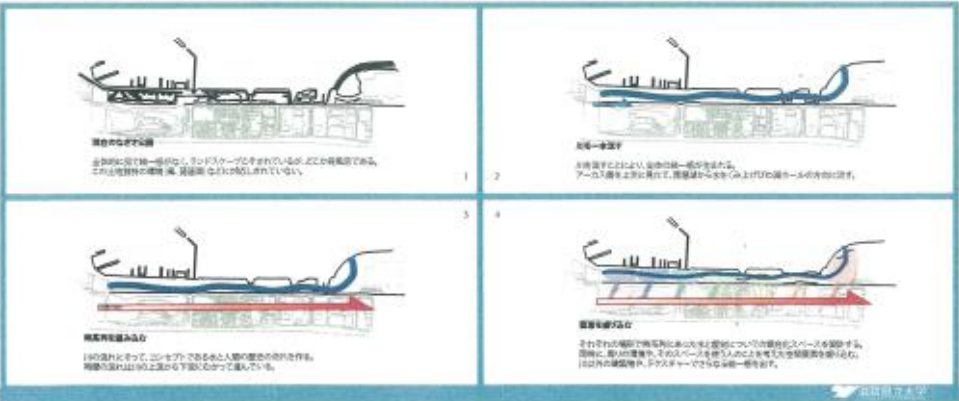
そして人は水の量をきまらぬ設備を整え、水を浪費している。



都市に治水不況の雨、水遣いが滞り、溢れ出す。もはや、日本では治水の難題が問題になっている。

これからの水に対する考えを見つめなおし、水にたいし思いを込める。

人々の水関係をより良い関係へと目指す。



従来の水関係
 都市に定着した一般的な、コンクリートで覆われた、水が流れる排水路である。この排水路の構造は、雨水がそのまま流れている。

水と一体化
 排水路を覆って、歩行者が歩けるようにする。排水路の構造は、雨水がそのまま流れている。

雨水の活用
 雨水を貯めて、トイレなどで再利用する。雨水の活用は、水資源の節約につながる。

雨水の活用
 雨水を貯めて、トイレなどで再利用する。雨水の活用は、水資源の節約につながる。



山で湧き出た水が下流へと流れている。その流れを止めて、水が溜まるようにする。



人との水との関係の歴史も、工業革命と水道管で変わる。



「人との水の関係の歴史」をテーマとし、水と人間の関係、工業革命と水道管の歴史を、建築の「水」を通して表現する。

歴史を感じ、これらの水との関わり方を検討し、更新につなげていきます。



ここでは、治水-工業革命により、これまでの水と人間の関係が更新されたことを示した。人々の水との関わり方を検討し、更新につなげていきます。



都市は、治水-工業革命により、これまでの水と人間の関係が更新されたことを示した。人々の水との関わり方を検討し、更新につなげていきます。



これは水と人間の関係の歴史をテーマとし、水と人間の関係、工業革命と水道管の歴史を、建築の「水」を通して表現する。

水を考える場として歴史館との間に空間を設けて、現代なコミュニティ空間。



ここでは、水と人間の関係の歴史をテーマとし、水と人間の関係、工業革命と水道管の歴史を、建築の「水」を通して表現する。

歴史を感じる場として、今までの関係を壊し、新しい水との関わり方を提案する。



ここでは、治水-工業革命により、これまでの水と人間の関係が更新されたことを示した。人々の水との関わり方を検討し、更新につなげていきます。

「治水プラン」
 治水から発展にかけて人々の水との関わり方を更新するから提案できる。
 ・治水は山から川まで流れていくという自然を再現。
 ・人々、加齢は生きるためには必要不可欠であり、それを豊かに手に入れるために工夫を凝らす。水との関わり方を更新したり、水をみつめなおす。
 ・人々は科学的に理解していきながら水を享受し始める。
 ・人々は治水が豊かになったことにより、人々の水との関わり方が更新されていく。治水-工業革命により、これまでの水と人間の関係が更新されたことを示した。人々の水との関わり方を検討し、更新につなげていきます。





concept

広場をつくることによって人々の集まる空間を創る。
 日本には昔、人が集まるような広場や公園があるという文化はなかった。
 ヨーロッパには、広場はコミュニティの中心機能を持たせたという事例がある。
 現在多くの公園や広場が壊れてきたがこの広場では、水と緑を軸という、
 大きな水辺で広場が築かれるという空間で人々とのコミュニティが生まれる空間
 を目指した。そこで水空間の中心地の良さ、水に対する考えを真っ直ぐしてもらいたい。

コミュニティが生まれる広場

layer



緑の空間を創る



水辺の空間を創る



屋根の空間を創る



広場に人々の集まる空間を創る
 広場をつくることによって人々の集まる空間を創る

大津市中心市街地活性化協議会
水空間デザインプロジェクト

公開シンポジウム

大津湖岸なぎさ公園の水空間デザインを考える

賑わい×憩い 自然×文化 共創×対話

2015年2月28日(土)

13:30~15:30(開場:13:15)

場 所: 滋賀県立芸術劇場びわ湖ホール 3 階研修室

定 員: 50名(事前申込制)

申込みは先着順になります。定員になりましたら
締め切らせていただきますのでご了承ください。

参加費: 無料

講師

滋賀県立大学環境科学部
環境建築デザイン学科教授
建築家/アーキテクトシップ代表
建築とランドスケープの一体化と
地産地消型環境建築を研究実践
現在、大津市都市景観審議会会長、
滋賀県建築審査委員会他



松岡 拓公雄 (まつおか たくお)

【次第】

- 13:30 主催者挨拶
(安藤子邦夫: 大津市中心市街地活性化協議会 会長)
- 13:35 基調講演
『賑わいを生む水辺空間の活用と
良質な景観形成にむけて』(仮)
講師: 松岡 拓公雄
(滋賀県立大学環境科学部環境建築デザイン学科教授)
- 14:20 休憩
- 14:35 水空間デザインプロジェクトの検討経緯について
(山本進一: 水空間デザインプロジェクト会議リーダー)
- 14:45 作品プレゼンテーション
(進行: 石川 亮 (成安造形大学附属近江学研究所研究員))
【説明】・滋賀県立大学環境科学部環境建築デザイン学科 学生
・成安造形大学芸術学部芸術学科 学生
- 15:30 終了

名前・連絡先をご記入のうえ、事務局へFAXまたはメールにてお申込み下さい。

主催: 大津市中心市街地活性化協議会 後援: 大津市
事務局・問合せ先: 柳まちづくり大津
TEL 077-523-5010 (平日9:00~17:00)
FAX 077-514-7690 FAXでのお申込みは、裏面に記入の上送信して下さい。
E-mail: info@machidukuri-otsu.jp





Future with Dynamism

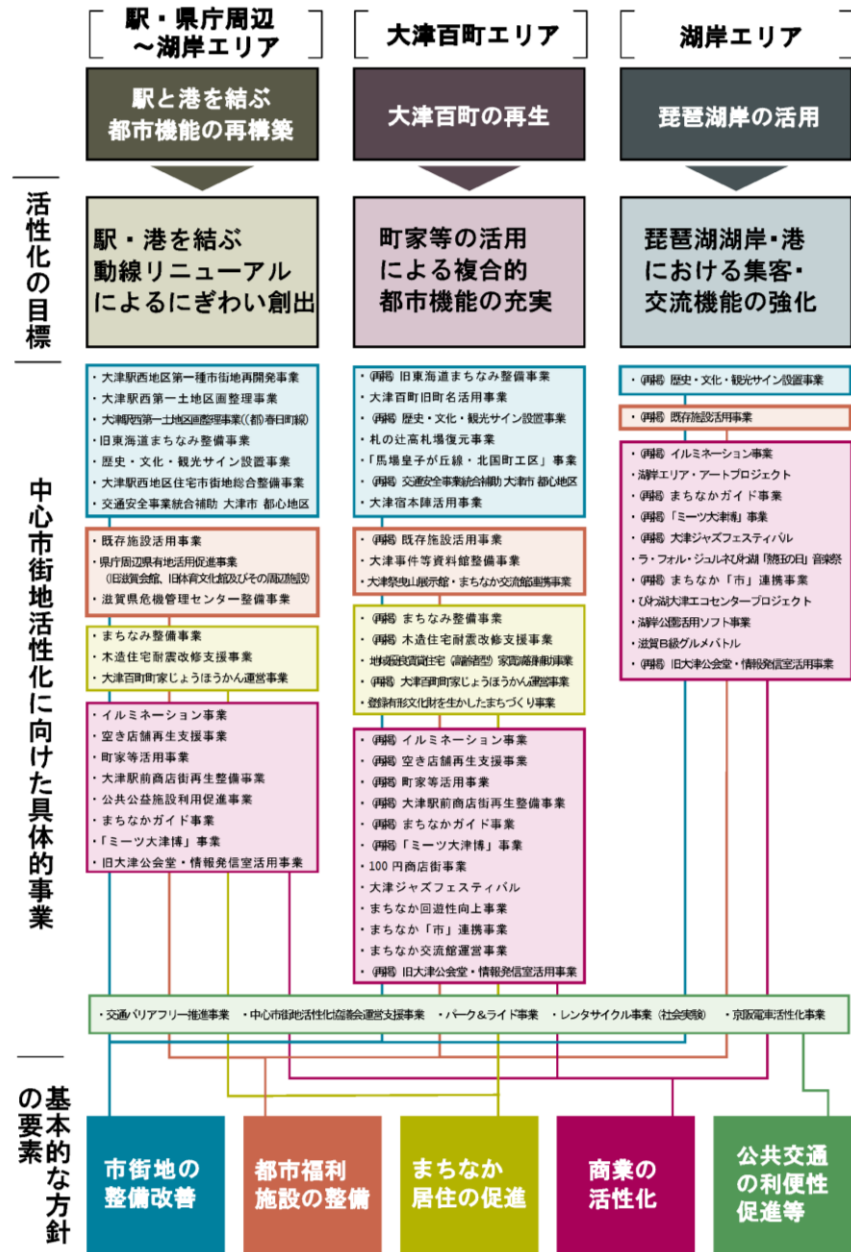
In Otsu water front Area, Design Project 2014 -

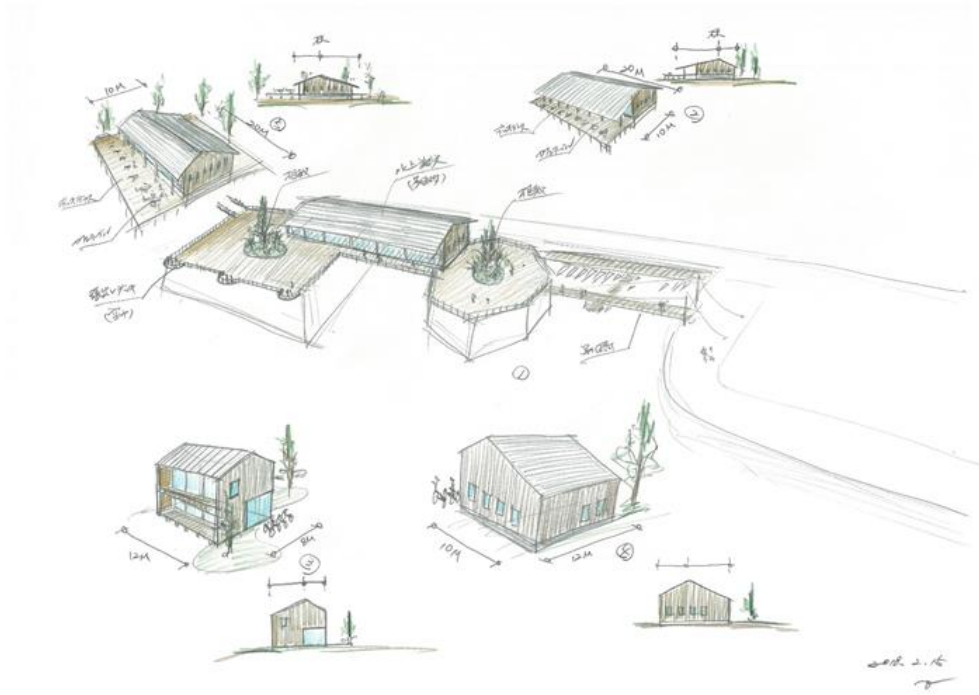
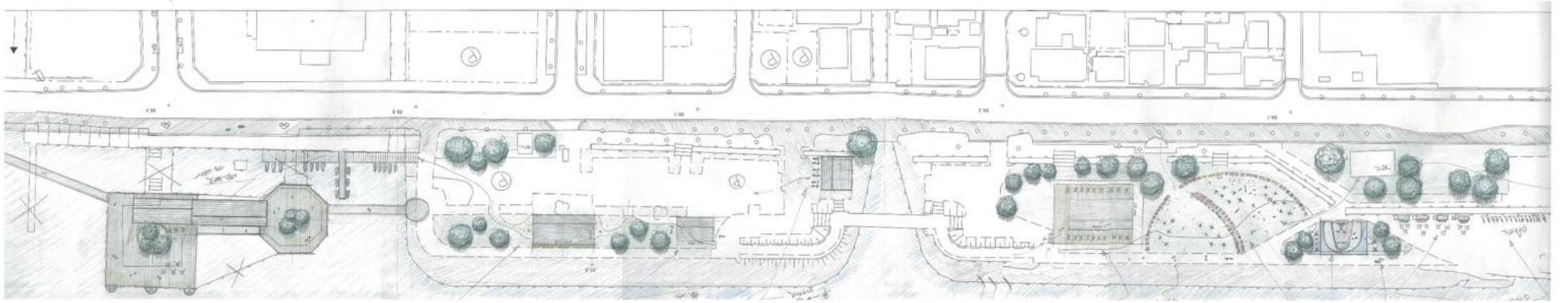


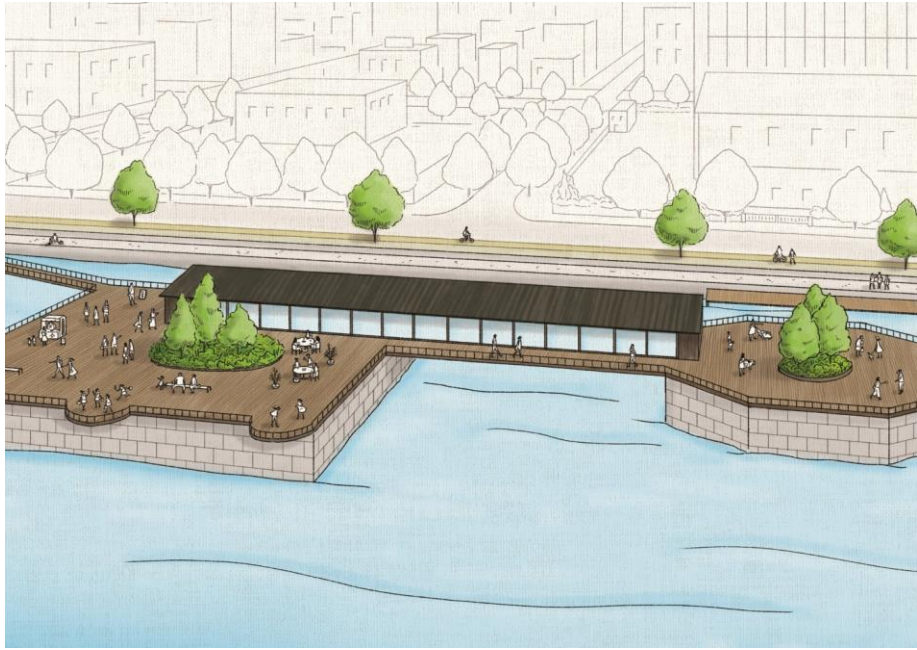
湖岸エリアの賑わい創出に向けた提言書

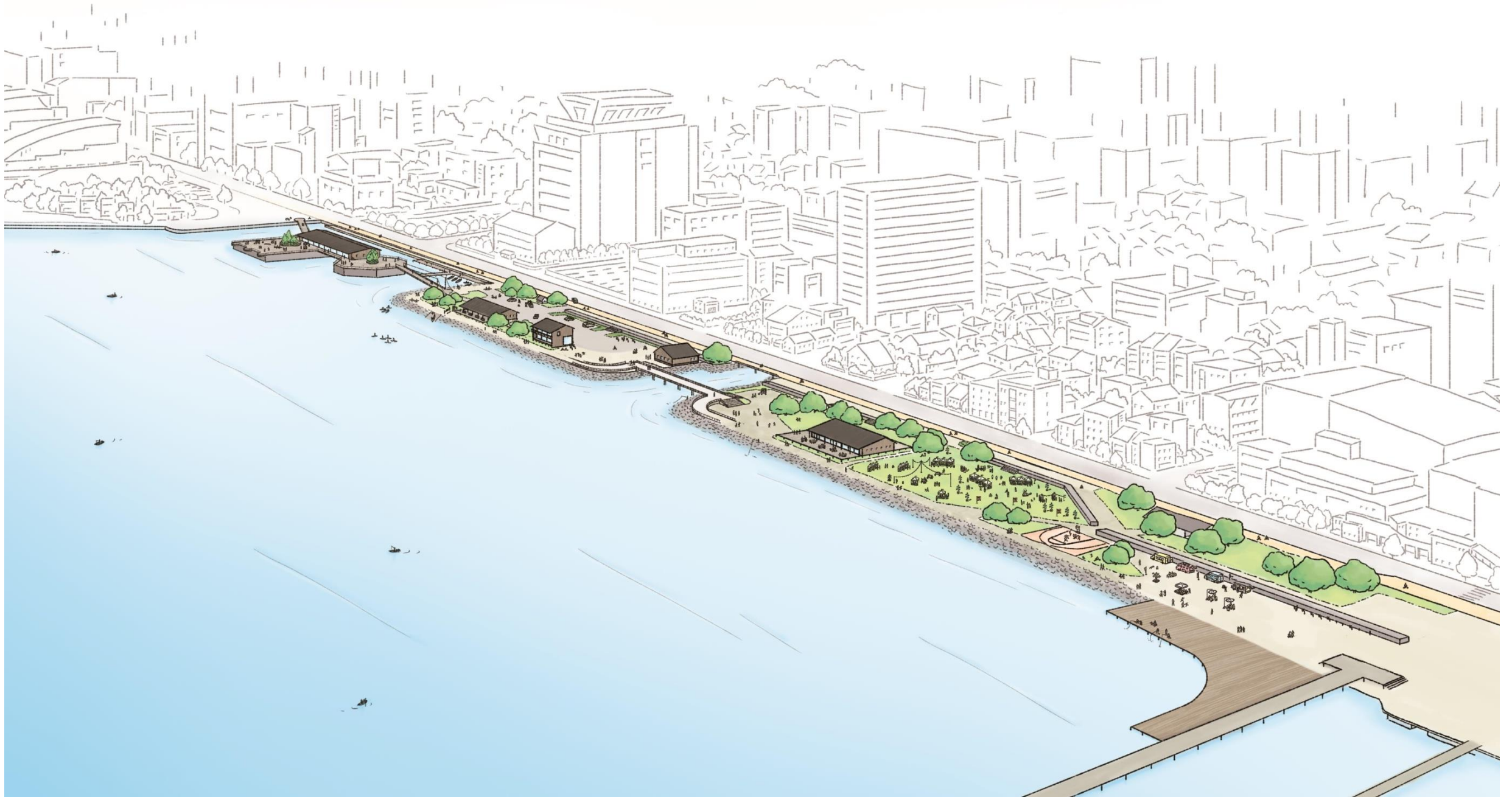
平成30年3月

【 大津市中心市街地活性化協議会/湖岸デザインプロジェクト会議 】









区制
80周年
記念



大正区
魅カ
マップ



大正島 体感地図

頭だけでなく
カラダまるごと
味わってください。

安価に、
手軽に、
小回りがきく相棒。
自転車

駅から
目的地まで、
その逆も、
夜遅くまで
運行中。
バス

大正区民の
生活には
欠かせない。
船

大阪市大正区

特別寄稿

柴崎友香(大正区出身)の書き下ろし

「大正区の夏と秋、冬と春。」

大正島 体感地図

空から見ればよく分かる、
海と川に囲まれた大正アイランドの形。
この地図片手に、島の今を体感する旅へ
行ってらっしゃい。

※掲載の情報やマップは2014年3月7日現在のものです。

ふくろう雑貨 ho-ho-
ふくろう好きオー
ナーが開いた日
な店内では、ふくろ
うモチーフの雑貨や
ふくろうのオー
ナーが絶叫です！
●11:00~19:00
水曜休
☎06-6710-9666
オーナー 松原新天斗

「お店は、この4月で1歳になるメン
フクろう、この子も大正のニューカ
マーですね！」選んで来てくれる
近所さんが多く、お客さんが増えてく
れたホーちゃん写真展も人気でした！
(千鳥生まれのオーナー 奥谷 望さん)

自転車であぐる
A 水辺の下町ぶらぶらコース →P6
B 巨大建物ウォッチングコース →P7
バスであぐる(★マーク) →P10
船であぐる A~I →P12

観光ツアーガイドの問い合わせは、
大正区コミュニティセンター
(☎06-6553-5511)まで。

大正ライオン
昨年10月に、新館エリア
に仲間入り、ワリである
精料理と日本酒をカシ
アムにオーダーできる。
●17:00~24:00
(土曜 16:00~) 日曜休
☎06-6555-3007

「お店は、この4月で1歳になるメン
フクろう、この子も大正のニューカ
マーですね！」選んで来てくれる
近所さんが多く、お客さんが増えてく
れたホーちゃん写真展も人気でした！
(千鳥生まれのオーナー 奥谷 望さん)

「お店は、この4月で1歳になるメン
フクろう、この子も大正のニューカ
マーですね！」選んで来てくれる
近所さんが多く、お客さんが増えてく
れたホーちゃん写真展も人気でした！
(千鳥生まれのオーナー 奥谷 望さん)

雑貨屋 ミケちゃん
「気に入ったものは何でも置きます、
という、レトロ雑貨がひめめ店です。
そのマニアックさにハマる人多し。
●14:00~19:30
月・水・金曜のみ休業
☎06-7502-3914
松原麻里子

雑貨屋 ミケちゃん
「気に入ったものは何でも置きます、
という、レトロ雑貨がひめめ店です。
そのマニアックさにハマる人多し。
●14:00~19:30
月・水・金曜のみ休業
☎06-7502-3914
松原麻里子

雑貨屋 ミケちゃん
「気に入ったものは何でも置きます、
という、レトロ雑貨がひめめ店です。
そのマニアックさにハマる人多し。
●14:00~19:30
月・水・金曜のみ休業
☎06-7502-3914
松原麻里子

雑貨屋 ミケちゃん
「気に入ったものは何でも置きます、
という、レトロ雑貨がひめめ店です。
そのマニアックさにハマる人多し。
●14:00~19:30
月・水・金曜のみ休業
☎06-7502-3914
松原麻里子

雑貨屋 ミケちゃん
「気に入ったものは何でも置きます、
という、レトロ雑貨がひめめ店です。
そのマニアックさにハマる人多し。
●14:00~19:30
月・水・金曜のみ休業
☎06-7502-3914
松原麻里子

雑貨屋 ミケちゃん
「気に入ったものは何でも置きます、
という、レトロ雑貨がひめめ店です。
そのマニアックさにハマる人多し。
●14:00~19:30
月・水・金曜のみ休業
☎06-7502-3914
松原麻里子

雑貨屋 ミケちゃん
「気に入ったものは何でも置きます、
という、レトロ雑貨がひめめ店です。
そのマニアックさにハマる人多し。
●14:00~19:30
月・水・金曜のみ休業
☎06-7502-3914
松原麻里子

雑貨屋 ミケちゃん
「気に入ったものは何でも置きます、
という、レトロ雑貨がひめめ店です。
そのマニアックさにハマる人多し。
●14:00~19:30
月・水・金曜のみ休業
☎06-7502-3914
松原麻里子

雑貨屋 ミケちゃん
「気に入ったものは何でも置きます、
という、レトロ雑貨がひめめ店です。
そのマニアックさにハマる人多し。
●14:00~19:30
月・水・金曜のみ休業
☎06-7502-3914
松原麻里子

雑貨屋 ミケちゃん
「気に入ったものは何でも置きます、
という、レトロ雑貨がひめめ店です。
そのマニアックさにハマる人多し。
●14:00~19:30
月・水・金曜のみ休業
☎06-7502-3914
松原麻里子

雑貨屋 ミケちゃん
「気に入ったものは何でも置きます、
という、レトロ雑貨がひめめ店です。
そのマニアックさにハマる人多し。
●14:00~19:30
月・水・金曜のみ休業
☎06-7502-3914
松原麻里子

SUNSET 2117
「水の都」を体感できる、
大正川に浮かぶボートハ
ウスバー。2Fは開放的
な船上天りスペース。
●18:00~24:00
日・月休
☎06-6554-9670
スタッフ 白神吉江

SUNSET 2117
で働き始めて7年、開業前の
中から見た。このバーがある大正川沿いの風景
に惹かれたのがきっかけでした。昨年の秋に天主
寺から船尾に引っ越して、今は三菜園造りや直火
調理場で、休日の朝のシブを楽しんでいます。

SUNSET 2117
で働き始めて7年、開業前の
中から見た。このバーがある大正川沿いの風景
に惹かれたのがきっかけでした。昨年の秋に天主
寺から船尾に引っ越して、今は三菜園造りや直火
調理場で、休日の朝のシブを楽しんでいます。

SUNSET 2117
で働き始めて7年、開業前の
中から見た。このバーがある大正川沿いの風景
に惹かれたのがきっかけでした。昨年の秋に天主
寺から船尾に引っ越して、今は三菜園造りや直火
調理場で、休日の朝のシブを楽しんでいます。

SUNSET 2117
で働き始めて7年、開業前の
中から見た。このバーがある大正川沿いの風景
に惹かれたのがきっかけでした。昨年の秋に天主
寺から船尾に引っ越して、今は三菜園造りや直火
調理場で、休日の朝のシブを楽しんでいます。

SUNSET 2117
で働き始めて7年、開業前の
中から見た。このバーがある大正川沿いの風景
に惹かれたのがきっかけでした。昨年の秋に天主
寺から船尾に引っ越して、今は三菜園造りや直火
調理場で、休日の朝のシブを楽しんでいます。

SUNSET 2117
で働き始めて7年、開業前の
中から見た。このバーがある大正川沿いの風景
に惹かれたのがきっかけでした。昨年の秋に天主
寺から船尾に引っ越して、今は三菜園造りや直火
調理場で、休日の朝のシブを楽しんでいます。

SUNSET 2117
で働き始めて7年、開業前の
中から見た。このバーがある大正川沿いの風景
に惹かれたのがきっかけでした。昨年の秋に天主
寺から船尾に引っ越して、今は三菜園造りや直火
調理場で、休日の朝のシブを楽しんでいます。

SUNSET 2117
で働き始めて7年、開業前の
中から見た。このバーがある大正川沿いの風景
に惹かれたのがきっかけでした。昨年の秋に天主
寺から船尾に引っ越して、今は三菜園造りや直火
調理場で、休日の朝のシブを楽しんでいます。

SUNSET 2117
で働き始めて7年、開業前の
中から見た。このバーがある大正川沿いの風景
に惹かれたのがきっかけでした。昨年の秋に天主
寺から船尾に引っ越して、今は三菜園造りや直火
調理場で、休日の朝のシブを楽しんでいます。

SUNSET 2117
で働き始めて7年、開業前の
中から見た。このバーがある大正川沿いの風景
に惹かれたのがきっかけでした。昨年の秋に天主
寺から船尾に引っ越して、今は三菜園造りや直火
調理場で、休日の朝のシブを楽しんでいます。

SUNSET 2117
で働き始めて7年、開業前の
中から見た。このバーがある大正川沿いの風景
に惹かれたのがきっかけでした。昨年の秋に天主
寺から船尾に引っ越して、今は三菜園造りや直火
調理場で、休日の朝のシブを楽しんでいます。

SUNSET 2117
で働き始めて7年、開業前の
中から見た。このバーがある大正川沿いの風景
に惹かれたのがきっかけでした。昨年の秋に天主
寺から船尾に引っ越して、今は三菜園造りや直火
調理場で、休日の朝のシブを楽しんでいます。

SUNSET 2117
で働き始めて7年、開業前の
中から見た。このバーがある大正川沿いの風景
に惹かれたのがきっかけでした。昨年の秋に天主
寺から船尾に引っ越して、今は三菜園造りや直火
調理場で、休日の朝のシブを楽しんでいます。

SUNSET 2117
で働き始めて7年、開業前の
中から見た。このバーがある大正川沿いの風景
に惹かれたのがきっかけでした。昨年の秋に天主
寺から船尾に引っ越して、今は三菜園造りや直火
調理場で、休日の朝のシブを楽しんでいます。

SUNSET 2117
で働き始めて7年、開業前の
中から見た。このバーがある大正川沿いの風景
に惹かれたのがきっかけでした。昨年の秋に天主
寺から船尾に引っ越して、今は三菜園造りや直火
調理場で、休日の朝のシブを楽しんでいます。

大正区があなたの街に出張します！

「川と海、音楽のまち大正」は、琉球舞踊や三線、エイサー踊りなど沖縄
伝統芸能を披露できる人材が豊富で、T-1ライブグランプリのミュージシャン
に「おきなニワンフード」の屋台も活躍の場を求めスタンバイしています。
もしあなたの街でイベントをされる際に「大正区の料理や音楽で盛り上げたい」
と思われたらぜひご一報を。大正区の元気を引き連れて、区長・筋原
自ら大正区の魅力をお届けに馳せ参じます！



大正区長
筋原章博

Mother Lake

